

「제11회 경기정원문화박람회」 정원작품(전문정원) 작품공모전 공모지침

1 행사개요

- 행사명 : 제11회 경기정원문화박람회
(※ 11th Gyeonggi Garden culture Festival in Gwangmyeong)
- 행사기간 : 2023년 10월 6일(금) ~ 10월 8일(일)
- 행사슬로건 : 평화(平和), 평화(平花) 정원으로 광명하다
- 행사장소 : 경기도 광명시 일직동 새빛공원 일원

2 공모개요

- 공모명 : 제11회 경기정원문화박람회
- 공모주제 : RE100가든
- 조성장소 : 경기도 광명시 일직동 새빛공원 일원
- 주최 : 경기도, 광명시
- 주관 : (재)경기환경에너지진흥원
- 조성규모 : 총8개소(개소당 70~90㎡내외)
- 지원금 : 개소당 50,000,000원 내외(VAT포함)

3 참가자격

- 참가자는 아래 조건 중 하나 이상을 충족해야 함

- | |
|--|
| <ul style="list-style-type: none">- 정원박람회 작가정원(디자이너정원) 수상 경력을 보유한 자 (우대)- 조경, 정원, 원예, 도시, 건축, 환경, 산림, 산업디자인, 인테리어 등 전공자 중 경력 2년 이상- 비전공자 중 조경 및 정원 설계·시공업에 3년 이상 종사자 |
|--|

- 선정된 작품 출품작가는 9월15일(금) 작품발표회와 10월6일(금) 개최 예정인 개막식에 참석해야 함
- 참가인원 : 개인 또는 3인 이내 팀으로 구성(팀으로 지원하는 경우 대표자를 선임해야 함)
- 당선된 디자인은 실제로 구현 가능하며, 박람회 기간 중 정원 유지관리가 가능해야 함

4

공모일정

구 분		일 정
공고기간		2023.5.26.(금) ~ 6.23.(금)
접수기간		<u>2023.6.19.(월)~6.23.(금)</u> / 이메일 접수(gggarden@ggeea.or.kr)
1차 심사	서류심사	2023.7.7.(금) 서면 (2배수 선정)
	발표심사	2023.7.21.(금) 대면 ※ 2배수 포함된 작품 대상
선정결과 발표		2023.7.31.(월)
정원조성		2023.8.1.(수)~9.8.(금)
2차 심사(현장)		2023.8.25.(금)
3차 심사	전문가(현장)	2023.9.15.(금) ※ 현장 작품발표회(작가설명) 병행
	시민투표	2023.9.1.(금).~30(토)
우수작 발표 및 시상		2023.10.6.(금)

※ 상기 공모내용 및 일정은 변경될 수 있으며, 변경시 홈페이지에 별도 공지 예정

5

시상내역

훈 격	대상(1작품)	최우수상(1작품)	우수상(2작품)	장려상(4작품)
상 금	4,000,000원	3,000,000원	4,000,000원	4,000,000원

제11회 경기정원문화박람회 작품공모 주제

「RE100가든」

기후위기의 원인인 온실가스 배출을 줄이고자 전 세계가 노력하고 있습니다. 기업은 RE100을 선언하고, 사용 전력을 100%재생에너지로 전환하기 위해 노력하고 있습니다. 정원의 식물은 태양에너지를 다른 생물이 사용할 수 있도록 전환해주는 RE100 그 자체입니다. 또한 온실가스를 줄이는 탄소흡수원으로서 식물의 역할은 매우 중요합니다. 식물은 햇빛을 이용해 이산화탄소(CO₂)를 흡수하여 생장에너지를 획득하는 가장 정의로운 에너지 전환의 기본 모델입니다. 우리는 보통 이러한 과정을 광합성(光合成, **Photosynthesis**)이라 부르며, 광합성은 자연에서 탄소가 흡수(동화)되는 가장 대표적인 과정으로 정원을 구성하는 식물이 성장하는 기본 메카니즘입니다.

광명의 새빛공원은 자연의 가장 정의로운 에너지전환 과정인 식물 광합성을 상징하는 장소로 새롭게 정의해볼 수 있으며, 광합성의 도시 광명, 이는 결국 이산화탄소(CO₂)를 흡수하는 탄소중립과, 정원조성으로 도시 내 생태적 가치를 높여 기후위기에 따른 생태적 기후적응을 상징적으로 보여준다고 할 수 있습니다. 이에 발 맞추어 광명시는 지속가능한 탄소중립도시를 선언하고, 정원도시를 만들어 가고 있습니다.

광명시의 RE100정원은 어떤 모습일까요? ‘광명’은 해와 달이 잘 비치는 곳이라는 뜻으로 예로부터 살기 좋은 곳입니다. 지금의 광명은 고도화된 도시로 주변 지역보다 기온이 높고, 폭염일수와 열대야가 많이 발생하고 있습니다. ‘광명 RE100정원’은 도시의 온도를 낮추고, 친환경 소재와 공법을 사용할 수 있을 것입니다. 또한 휴식조차 디지털에 의존하는 현대인에게 자연에서 심신을 회복하고, 마음의 평화를 가져주며, 부가적으로 에너지 사용량을 줄일 수 있습니다. ‘RE100정원’은 기존 영역을 확장하여, 기후위기의 해결책으로 도시정원 모델을 제안합니다.

※ RE100(Renewable Electricity 100) 기업 및 산업분야에서 사용전력을 100%재생에너지로 전환하기위한 국제적 이니셔티브

□ 공통사항

- 출품된 작품은 이전 및 타 전시회 등에 출품한 적이 없어야 하며, 선정된 이후라도 이전 및 타 전시회 등에 출품된 사실이 확인되면 선정 무효처리 되며, 이에 따른 모든 법적 책임 등은 참가자에게 있음
- 정원작품은 광명시 새빛공원에 존치하는 것을 전제로 조성됨
- 1차심사에 선정된 후 30일 이내에 실행계획서(공정표 포함)를 제출하고 조정이 필요한 경우에는 진흥원과 협의해 수정 제출함
- 공사계획은 사전 제작물에 대한 내용과 시설물식재 공사, 관수 및 정원 유지관리 등을 포함하여 수립토록 함
- 조성계획은 예산 범위 내에서 가능하도록 수립하고 초과 예산은 참가자가 자체 부담
- 시공업체와 협력할 경우 진흥원에 업체명을 통보해야 하며, 1개 협력 시공업체는 1개 정원작품 조성을 원칙으로 함
- 작품 조성은 3차 심사 1주일 전까지 완료해야 하며, 조성 기한을 초과한 경우 심사에서 배제
- 공원 내 작품 조성 지역의 식재기반 공사 및 관수를 위한 공동 QC밸브, 전기 사용 등 기본적인 사항은 주최측에서 지원하며 작품 공모 전 완료 예정(작품공고일 기준 기반 공사 진행 중)
- 정원작품에 이식되는 식물 등 식재는 가급적 폭염에따른 식물고사 등을 방지하기 위해 8월말~9월초 식재를 집중적으로 실시하고, 불가피하게 사전 식재하는 경우 식물 고사방지를 위해 유지관리를 철저히 해야 함
- 작품안내판 제작 및 설치는 작품조성비에 포함하는 것을 원칙으로 하며, 안내판의 표준 재질 및 규격 등은 작품 조성 시 별도 공지 예정 (* 필요시, 동일한 규격과 재질 등 안내판 표준화를 위해 안내판 제작업체 통일 필요)
- 정원 안내판 설치 및 지정일 작업 시 협의 하에 굴착기, 지게차 지원 가능
- 전문정원 조성 완료 후 전문정원 작품구역 내 노후 포장 재포장 공사 등이 진행될수있음
- 홈페이지를 통해 전문정원 기반 공사 진행사항에 대한 영상 및 사진 업로드 예정 (조성기간 중)

□ 디자인

- 정원 자재와 식물 소재, 디자인·공법에 대한 새로운 트렌드를 제시하는 도전적인 시도 권장
- 최신 라이프트렌드를 반영하여 새로운 문화 향유 기회를 제공하는 공간 프로그램 제시
- 박람회 성격에 부합하는 창의적인 디자인을 도출하되, 공원 내에 존치되는 점을 감안해 실용성을 함께 고려해야 함
- 공원 시설 및 정원 등 주변 환경을 고려한 디자인을 도출하고, 유지관리와 구조적 안전성을 담보하는 디자인 도출이 요구됨

□ 유지관리

- 행사기관 중 작품 일체의 하자과 관리 책임은 작가 본인에게 있으며, 하자 발생 시 즉시 조치를 취해야 함
- 긴급한 하자는 진흥원이 참가자에게 통보 후 자체적으로 보완조치를 취할 수 있으며, 이때 발생하는 비용은 조성비에서 공제됨
- 1차 심사에서 선정된 작품의 경우, 정원의 품질을 지속적으로 유지할 수 있는 식재 계획과 유지 관리계획을 포함한 ‘정원 유지관리 매뉴얼’을 별도 제출 하여야 함
- 존치되는 정원 작품은 향후 광명시 시민정원사 주도로 관리될 예정으로, 부분적인 식재 변경이나 시설 보완이 이루어질 수 있음

□ 안전관리

- 작가는 정원 조성 및 관리에 참여하는 모든 인원에게 사고 방지를 위한 안전교육을 실시해야 하며, 공사 중에는 안전 장비를 반드시 착용토록 해야 함 (※ 안전 및 공사 관련 관계법령 준수 必)
- 정원 작품에 대한 안전사고 우려가 있는 경우 진흥원은 보완을 요구할수있으며, 이 경우 발생하는 비용은 조성비에서 공제됨
- 식물은 대상지의 환경조건을 고려해 선정해야 하며, 관람객에게 위해를 가할 소지가 있는 식물 사용은 금지함
- 공사 중 안전사고 방지를 위한 조치를 취해야 하며, 조치가 미비할 경우 진흥원이 직접 예방조치를 취한 후 실비 청구 가능
- 정원 조성 작가는 출입 요령, 동선, 작업시간 공원 내 차량운행, 작업 장소 지정 등의 사항을 진흥원이 공지한 대로 준수하도록 함
- 진흥원의 관리감독이 미치지 않는 제공 부지 외 작업에서 일어나는 각종 안전사고 책임은 작가에게 있음

8 정원 공모전 심사

□ 심사 목표

- 경기도 경기정원문화박람회 운영 및 개최지 특성을 고려 공모 목적과 주제에 가장 부합하는 우수한 정원작품을 선정하는데 있음

□ 심사위원회 구성

- 심사위원회는 조경, 식물, 원예, 정원 등 유관분야의 총 7인 내외의 심사위원으로 구성하며, 그 외 2인의 예비심사위원을 선정
- 최초 심사 시 심사위원회에서 심사위원장을 선임 후 필요시 심사 방식 및 절차 등 추가 논의 후 결정 예정

※ 세부 심사기준은 본 공모 심사위원회가 최종결정함을 원칙으로 하되, 구체적인 심사 방법, 평가항목, 배점 등 추가적으로 필요한 사항은 심사위원회에서 논의하여 진행

- 작품선정(1차), 작품조성(2차), 작품완성(3차) 등 각 단계별 평가항목에 따라 객관적이고 균형 있는 심사 예정이며, 가급적 1~3차 동일한 심사위원회 구성운영을 통해 심사 일관성 유지

공 고	⇒	작품선정 단계	⇒	작품조성 단계	⇒	작품완성 단계	⇒	시 상
		1차심사 서류심사: 7.7(금) 발표심사: 7.21(금)		2차심사 8.25(금)		3차심사 작품발표회: 9.15(금)		
		실내		현장		현장		

□ 심사 기준

- 1차 심사에서 전문정원 8개소를 대상으로 선정하고, 2~3차 심사를 통해 최종 순위를 정함
- 1차(작품선정)심사, 2차(시공 완성도 등)현장심사, 3차(완성 후 유지상태 등)현장심사를 진행하고, 필요시 주최측은 별도의 시민 선호도 및 만족도를 조사하여 활용할수 있음.

구 분	평 가 항 목	시상작 배점*	평가목적
1차	(평가항목) 주제부합성(25), 작품독창성(25), 설치실현성(25), 작가전문성(25) (평가방식) 서면심사(2배수 선정) / 발표심사(8개작) (평가배점) 서면심사(100) / 발표심사(서면(50)/발표(50))	-	최종 설치작품선정 (8개작)
2차	(평가항목) 주제구현성(25), 경관조화성(25), 소재활용성(25), 사후지속성(25) (평가방식) 현장심사 / (평가배점) 현장심사(100)	50점	설치과정 심사-자문 및 시상후격 심사
3차	(평가항목) 최종 작품완성도 등 종합평가 (평가방식) 현장 작품발표회(구두)	50점	시상후격 심사

※ 심사평가 기준 및 배점 등 세부 내용은 작품공모여건 및 심사위원회 결정에 따라 변경될 수 있음

※ 시상작 배점은 박람회 기념식 당일 우수작 시상을 위해 2차+3차 심사결과를 합산하여 계산

※ 각 단계별 심사점수가 동일한 작품이 2개 이상인 경우,

- 1차 평가: ①주제부합성, ②작품독창성, ③설치실현성의 순으로 높은 점수를 얻은 작품순으로 선정

- 2차 평가: ①주제구현성, ②경관조화성, ③사후지속성의 순으로 높은 점수를 얻은 작품순으로 선정

□ 1차심사(작품선정단계)

- 전문정원 작품선정을 위한 '1차 심사'는 공고 시 제시된 양식을 참고하여 제출된 작품 출품신청서를 대상으로 '서류심사'와 '발표심사'로 구분하여 진행
 - (서류) 심사의 경우 심사위원회 심사를 통해 최종 선정작품(8개작품)의 2배수 선정
 - (발표) 심사의 경우 서류심사를 통해 선정된 2배수 작품을 대상으로 출품작가 발표 및 심사위원 질의응답을 거쳐 최종 8개 작품 선정 (* 필요시 세부 심사방식 등은 심사위원회 사전회의를 거쳐 확정 예정)
- 평가항목은 주제부합성, 작품독창성, 설치실현성, 작가전문성 등을 고려하여 평가
- 다만, 심사결과 공모 목적에 부합하는 작품이 없거나 작품 수준이 현저하게 떨어지는 경우에는 당선작을 선정하지 않을 수 있음
- 주최 측에서 당선작을 공식 발표하기 전에 응모자가 제출(안)을 공개하는 경우 실격 처리될 수 있음

□ 2차심사(조성단계)

- 정원 조성지 내 작품설치 과정에서 시공 완성도 측면의 주제구현성, 경관조화성, 소재활용성, 사후지속성 등을 고려하여 심사위원 현장심사를 통해 종합적으로 평가
- 2차심사일 기준, 폭염 대비 초화류 및 수목 등 식물식재를 제외한 조형물 및 구조물의 50%이상 공정이 진행되어야 함
 - ※ 현장 심사 시 작품의 안정성 등을 고려한 심사위원의 자문이 있을 경우 가급적 수용하여 작품 조성에 반영
- 2차심사 결과는 3차 심사결과와 합산하여 우수작 선정을 위한 평가점수에 반영

□ 3차심사(완성단계)

- 최종 작품 완성도 및 유지상태 등을 종합적으로 검토하여 심사
- 출품자는 반드시 3차심사 시 현장에서 최종 완성 작품설명을 포함한 작품발표회를 진행하여야 함
- 작품발표회는 현장에서 구두설명으로 진행예정이며, 반드시 주최 측에서 사전 제공한 규격(크기, 재질 등)에 부합하는 작품안내판과 작품도안-설치과정-완성작품 등 3단계의 시공과정 패널이 전시되어있어야 함
- 3차심사 결과는 2차 심사결과와 합산하여 우수작 선정을 위한 최종 심사점수에 반영

□ 심사 일정

- 1차 심사는 7월 7일(금)(서면심사) 및 7월 21일(금)(발표심사)로 진행하며, 발표 심사일의 경우 출품작가 필참하여 발표, 1차 심사결과는 7월 31일(월) 경기정원문화박람회 홈페이지를 통해 발표 예정
- 1차 선정된 8개 작품을 대상으로 2차 심사는 8월 25일(금), 3차 심사는 9월 15일(금)에 현장에서 진행하며, 3차 심사는 작가(팀)이 필참하여 작품발표회(구두설명)를 하여야 하며, 작품설명과 조성작품을 참고하여 현장 심사 후 10월 6일(금) 경기정원문화박람회 개막식에서 최종 결과를 발표
- 단, 박람회 등 행사추진 여건에 따라 심사 일정은 변경될 수 있으며, 사전 공지예정

□ 기타 유의사항

- 신청서 상의 기재 사실이 허위로 판명되는 경우 작품 선정 및 계약은 당연 해지됨
- 정보가 누락되거나 연락이 되지 않아 문제가 발생하는 경우 책임은 참가자에게 있음
- 정원 및 작품안내판 등에 표기하는 저작권은 주최측에 있음
- 1차 심사 발표 후 선정된 작가는 7일 이내 포기 사유서를 제출하지 않을 경우 시공을 완수할 책임이 있음. 이후 불가피한 사유 없이 정원 조성을 포기할 경우 향후 2년간 경기정원문화박람회 출품 자격을 박탈함
- 이외 공모지침서 상의 내용을 위반하는 경우에도 실격 처리됨
- 지침서 내용에 대한 해석상의 이견이 있는 경우 주최 측의 의견을 따름

9 저작권 및 출판전시

- 응모 작품은 참가자의 순수 창작물이어야 하며, 제3자의 저작권을 침해하지 않아야 함. 응모 작품이 제3자의 저작권을 침해한 경우 그에 따른 책임은 참가자에게 있고 선정이 취소됨
- 응모 작품의 저작권은 참가자 및 주최자에게 공동으로 있으며, 주최자는 선정작의 사진, 그림, 도면 및 기타사항의 전부 또는 일부를 본 공모 관련 출판, 전시, 홍보, 사업 수행을 위해 복제, 전시, 배포, 대여, 공중송신, 2차적 저작물 작성 등의 방법으로 활용할 수 있음

□ 작품소개

- 패널: A1(594mm×841mm, 가로/세로 구분 없음) 규격 PDF 파일 제출 - 1매
- 작품 설명서: A4(210mm×297mm)규격 PDF파일 제출 - 10매(표지,목차 제외)

- 표지(서식5), 목차, 작품 개요 및 개념
- 평면도, 입면도, 조감도 등 주요 도면
- 시공계획 및 식재 리스트, 공사비 산출 내역서

※ 1차 심사를 통과한 전문정원 작가는 '정원유지관리 매뉴얼', 경력증명서를 제출해야 함

※ 작품설명서 및 패널에는 응모자 소속 및 성명은 표시하지 못함

※ 작품설명서에 포함되어있는 평면도, 입면도, 조감도 등 주요 도면의 경우 원본파일(CAD, Shp파일 등)함께 제출

□ 일반

- 출품 신청서 1부 (서식1)
- 개인정보 수집·이용 동의서 1부 (서식2)
- 서약서 1부 (서식3)
- 대표자 선임계 1부 (서식4, 팀에 한함)
- 경력증명서(해당자에 한함) 1부

□ 기타

- 제공된 8개의 대상지 중 1개소를 선택하여 그 대상지에 대한 작품 공모(안) 제출(붙임 3 정원배치도 참고)
 - 1차 심사결과 전문정원 작가로 선정될 경우 제출한 작품 공모안을 바탕으로 9월15일(금)에 예정된 작품발표회 준비
 - 한 대상지에 여러 작가가 중복될 경우 1차 서류심사(7.7(금)) 과정에서 심사위원회로부터 장소변경을 권고받을 수 있으며, 장소변경이 있을 경우 1차 발표심사(7.21(금)) 3일 전까지 수정된 작품 공모(안) 제출
 - 최종 선정된 작품의 출품작가(팀)은 정원 조성 前 및 조성 기간 中 주최측에서 필요에 따라 개최하는 현장설명회 및 워크숍 등에 참석해야 함 (※ 사전공지 예정)

11 참가혜택

□ 참가자 시상(상장 및 시상금)

- 대상 1작품 : 400만원
- 최우수상 1작품 : 300만원
- 우수상 2작품 : 각 200만원
- 장려상 4작품 : 각 100만원

□ 정원 실무정보 제공

- 경기도 및 광명시 인근 정원자재·식물 공급처 DB제공 및 매칭(지역여건 고려 제공)

□ 작가 브랜드 홍보 기회 제공

- 제안서 제출·조정·유지관리까지 사진·영상·인터뷰 등 전 과정 기록(아카이브)
- 박람회 기간 내 사전 제작된 영상의 경우 홍보 부스, 홈페이지 송출 등 진행
- 추후 아카이브 도서 발간 및 전국 정원 관련 기관 홍보

12 문의처

□ 홈페이지: 제11회 경기정원문화박람회(www.gggarden.kr)

□ 주관기관: 경기환경에너지진흥원 녹지생태사업팀(031-985-0148, gggarden@ggeea.or.kr)

- 붙임 1. 「제11회 경기정원문화박람회」 박람회장 위치
2. 「제11회 경기정원문화박람회」 박람회장 주요 시설 현황
3. 「제11회 경기정원문화박람회」 전문정원 배치도
4. 「제11회 경기정원문화박람회」 박람회장 기반공사(초화/관목) 식재계획(안)

붙임 1 박람회장 위치

- 전문정원 8개소는 새빛공원 내 조성
- 단순 관람이 아니니 방문객이 머무르며 향유하는 공간으로서 조성 권고



붙임 2 박람회장 주요 시설현황



- 범례
- 1. 새빛광장
 - 2. 자경저류지
 - 3. 사색의정원
 - 4. 가족소풍마당
 - 5. 플라워가든
 - 6. 주차장
 - 7. 화장실

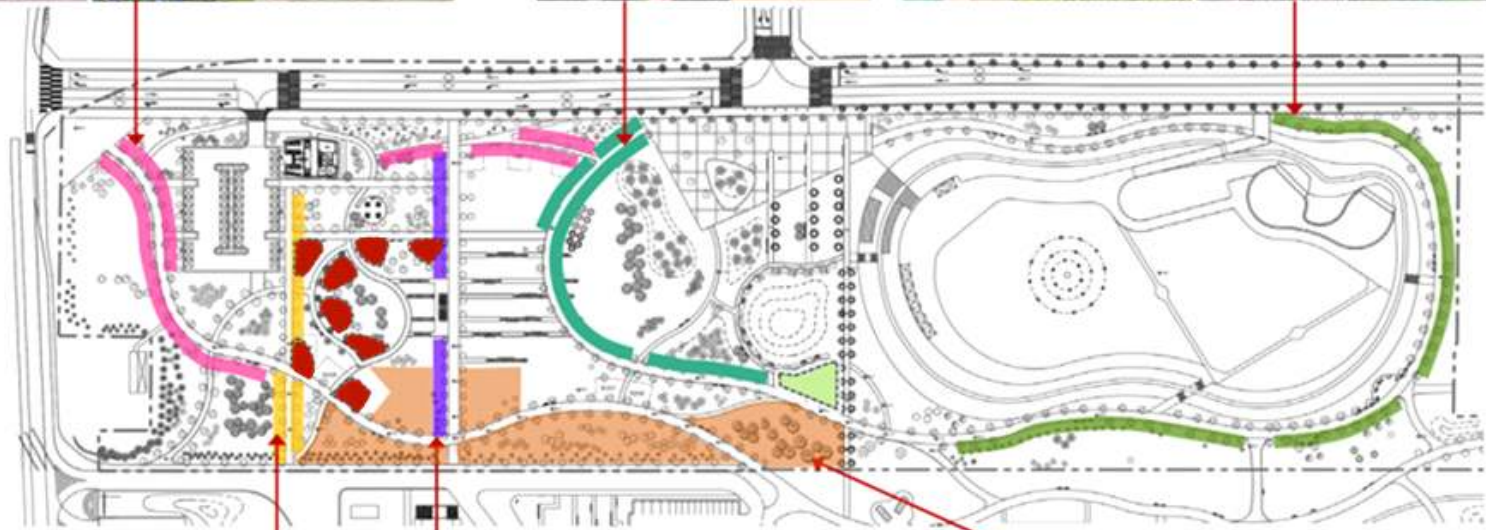
붙임 3 전문정원 배치도

- 전문정원 8개소는 각 위치마다 면적과 형태가 상이
- 작품 공모일 기준 기반공사 진행중이며, 작품 조성 전까지 기반공사 완료 예정
- 대상지별 관수 및 전기사용 가능하며, 조성 후 주변 정리공사 진행 예정
- 홈페이지를 통해 전문정원 기반공사 진행사항 영상 및 사진 업로드 진행 예정



붙임 4 박람회장 기반공사(초화/관목)식재계획(안)

주동선- 가로정원 조성



골드피라미트+ 흰색구절초



아스타+속근버베나



파종(코스모스빅스타)

